

# **STICHTING ELCKERLYC**

## **Jaarverslag 2025**

## Inleiding

Het afgelopen jaar was voor Elckerlyc een jaar van verandering. Na 15 jaar nam de directeur-bestuurder afscheid van de Stichting, een aantal collega's die al lang verbonden waren aan Elckerlyc zochten ander werk of gingen met pensioen. En ook in de samenwerking met de gemeenten en met andere partijen moest deze nieuwe balans een plek krijgen. Veranderingen brengen positieve energie met zich mee en het is soms ook even zoeken. En dat terwijl onze dienstverlening geen dag stilstaat. Ik ben heel blij hoe we met elkaar als team deze periode zijn ingegaan en zijn doorgekomen!

Elke dag werken onze professionals samen met onze cliënten toe naar duurzame uitstroom naar een volgende woning en het zelfstandig deel kunnen nemen aan de maatschappij. Mooi en dankbaar werk, maar niet altijd makkelijk. Ik ben er supertrots op hoe al onze professionals zich het afgelopen jaar staande hebben gehouden. En ik ben ook ontzettend trots op alle cliënten die ik gezien en gesproken heb en die de stap hebben gezet om uit hun moeilijke situaties voorwaarts te gaan. Zo werkten we nauw samen met de gemeente en GGZ om een vrouw die psychotisch was een veilige plek te bieden, maar ook in te kunnen grijpen als het even niet goed ging. Vooral voor mevrouw zelf ontzettend vervelend en soms ook schaamtevol. En voor onze medewerkers niet altijd even veilig. Toch lieten we niet los: mevrouw werd opgenomen, in de tussentijd konden wij de woning opknappen, zijn er goede afspraken gemaakt met GGZ en gemeente en werd er contact gelegd met de burens. Alles ondersteund door onze kundige professionals. We hopen dat mevrouw het komend jaar alles op orde kan krijgen en uitstromen naar zelfstandig wonen.

Dat het niet makkelijk is om in de schaarste van de opvang keuzes te maken voelen we elke dag. We hebben een wachtlijst en hebben 'slechts' 63 plekken waar we mensen onderdak en begeleiding kunnen bieden. Ik hoop dat we in 2026 vanuit aanbod in de regio iedereen de juiste plek en hulp kunnen bieden.

Het afwegen in schaarste vraagt een nauwe samenwerking met onze gemeenten in de regio: Maassluis, Vlaardingen en Schiedam. We werken zowel in regioverband samen als vanuit voorzieningen per gemeente. En onze contacten met de gemeente en het zoeken naar maatwerk hierin waardeer ik enorm.

Ik kijk uit naar 2026. Een jaar waarin we Elckerlyc toekomstbestendig maken. Hopelijk heel veel cliënten een mooie plek kunnen bieden en hen een stap op weg kunnen helpen naar zelfstandig wonen. De aandacht, ook in de media, voor opvangvoorzieningen staat niet stil. En als Elckerlyc zijn we er trots op dat wij in de regio MVS onze eigen (bescheiden) bijdrage mogen leveren aan deze maatschappelijke opgave.

In dit jaarverslag 2025 vindt u de volgende onderdelen terug:

1. Cliënten: elke dag werken wij via toekomstbestendige ondersteuning voor onze cliënten, met als doel duurzame uitstroom op eerstvolgende mogelijkheid.
2. Bedrijfsvoering: in dit deel is te lezen hoe we ervoor staan qua personeelsbeleid, kwaliteit en cliëntcontact.
3. Organisatieontwikkeling: in dit deel blikken we terug op wat het afgelopen jaar hebben gedaan en welke ontwikkeling we voor ons zien voor 2026.

Ilse Hofland

Directeur - Bestuurder Stichting Elckerlyc  
*April 2026*

# Cliënten: toekomstbestendige ondersteuning

## Het aanbod van Elckerlyc

Stichting Elckerlyc biedt ondersteuning aan dakloze personen uit de gemeenten Maassluis, Vlaardingen en Schiedam (MVS). Het doel van onze inzet voor onze cliënten is altijd hetzelfde: duurzame uitstroom op eerstvolgende mogelijkheid en zelfredzaam zijn in een nieuwe woning. Dat doen we met begeleiding in de woningen, maar ook met ambulante hulpverlening en nazorg. Onze ondersteuning duurt zo kort als mogelijk, maar zo lang als noodzakelijk.

Per 14 mei 2024 zijn de beleidsregels voor maatschappelijke opvang in Maassluis, Vlaardingen en Schiedam geactualiseerd. Daklozen uit Nederland die ouder zijn dan 18 jaar en niet zelfredzaam hebben toegang tot de maatschappelijke opvang. De wijkteams en het Centraal Onthaal loket zijn belast met de indicatiestelling voor toegang tot deze opvang. Veilig Thuis stelt de indicatie vast voor acuut onveilige personen na huiselijk geweld, waarna de cliënt per direct kan instromen in de Noodopvang bij Elckerlyc.

## Centrumvoorzieningen en lokale maatwerkvoorzieningen

Centrumgemeente Vlaardingen biedt inwoners uit MVS maatschappelijke opvang en ondersteuning na huiselijk geweld. Deze gemeente heeft Elckerlyc gemandateerd tot de uitvoering van deze wettelijke taken. Daarnaast hebben gemeente Vlaardingen en gemeente Schiedam een aantal lokale maatwerkvoorzieningen voor aanvullende maatschappelijke opvang aan Elckerlyc in uitvoering gegeven. Dit aanbod bestaat uit begeleiding en onderdak aan personen, die de thuissituatie hebben (moeten) verlaten en niet in staat zijn om op eigen kracht veiligheid en/of zelfredzaamheid te herstellen. Het beleid van de MVS-regio is gericht op het voorkomen van dakloosheid en om voor daklozen die op ondersteuning zijn aangewezen, zo kort als mogelijk hulpverlening te bieden en hen te ondersteunen naar passende haalbare vervolghuisvesting met, waar nodig, op de ondersteuningsbehoefte aangepaste begeleiding.

## Subsidie uit de DUVO-middelen via centrumgemeente Vlaardingen, voor de regio MVS

### 1. Noodopvang (Noodbed)

*Aantal:* Elckerlyc heeft altijd twee noodbedden beschikbaar voor gezinnen die acuut in gevaar (code rood) zijn.

*Bedoeling:* Deze noodbedden zijn kamers ingericht voor kortdurend verblijf, waarbij iemand vanuit een 'code rood' situatie uiteindelijk een plek in een andere regio moet krijgen. Dit gebeurt in bijna alle gevallen door ruiling. Wij krijgen dan een gezin of cliënt uit een andere Vrouwenopvang die in de MVS-gemeenten een plek krijgen. Gedurende dit verblijf moet het gezin op de kamer te blijven of in de beschermde tuin. Boodschappen voor dit gezin worden gedaan door medewerkers van Elckerlyc en voor rekening van Elckerlyc.

*Verblijfsduur:* De verblijfsduur op deze kamers staat officieel op 5 dagen. In de praktijk wordt dit niet altijd gehaald, doordat het niet altijd lukt binnen deze termijn een vervolgplek te vinden in een andere vrouwenopvang.

#### *Noodopvang in cijfers*

- In 2023 was de gemiddelde verblijfsduur 9 dagen en zijn de noodbedden door 40 personen gebruikt.
- In 2024 was de gemiddelde verblijfsduur 14 dagen en zijn de noodbedden door 31 personen gebruikt.
- In 2025 was de gemiddelde verblijfsduur 15 dagen en zijn de noodbedden door 28 personen gebruikt.

## **2. Crisisopvang (CO)**

*Aantal:* De crisisopvang van Elckerlyc bestaat uit 10 kleine woningen (appartementen).

*Bedoeling:* In deze woningen worden mensen opgevangen vanuit de Vrouwenopvang (VO) en maatschappelijke opvang (MO). De crisisopvang VO staat open voor personen uit het hele land, als mensen van buiten MVS komen is dat regelmatig doordat ze worden overgeplaatst uit een andere regio (code rood, zie ook noodopvang) en gaan mensen die acuut onveilig zijn in MVS vanuit het noodbed naar een crisisopvang in een andere regio. De crisisopvang MO is er voor personen uit de regio MVS. Vanuit de crisisopvang stromen mensen uit naar een vervolgvoorziening binnen Elckerlyc. Dit is voor de vrouwenopvang dan de Opvang Na Huiselijk Geweld of bij maatschappelijke opvang: Begeleid Wonen (Vlaardingen en Schiedam).

*Verblijfsduur:* Voor verblijf in de crisisopvang staat in principe 3 maanden.

*Crisisopvang in cijfers*

- In 2023 was de gemiddelde verblijfstijd 3,5 maand en is de crisisopvang door 66 personen gebruikt.
- In 2024 was de gemiddelde verblijfstijd 3,5 maand en is de crisisopvang door 54 personen gebruikt.
- In 2025 was de gemiddelde verblijfstijd iets meer dan 4 maanden en is de crisisopvang door 52 personen gebruikt.

## **3. Opvang na huiselijk geweld**

*Aantal:* De opvang na huiselijk geweld bestaat uit 14 woningen.

*Bedoeling:* De opvang na huiselijk geweld is bedoeld voor slachtoffers van huiselijk geweld en hun eventuele kinderen. Meestal stromen mensen vanuit de crisisopvang rechtstreeks door naar deze woningen. In de begeleiding ligt het accent op het creëren en behouden van veiligheid en zelfredzaamheid. Als er kinderen betrokken zijn, wordt er ondersteuning geboden bij de opvoeding. Indien de kinderen ouder zijn dan 4 jaar dan krijgen ze eigen begeleiding. Doel voor deze cliënten is dat ze doorstromen naar een eigen zelfstandige woning.

*Verblijfsduur:* Voor verblijf in de opvang na huiselijk geweld staat in principe 9 maanden.

*Opvang na huiselijk geweld in cijfers*

- In 2023 was de gemiddelde verblijfstijd 13 maanden en is de opvang na huiselijk geweld door 37 personen en 21 gezinssystemen gebruikt. Hierbij moet opgemerkt worden dat er op dat moment 10 woningen beschikbaar waren, maar onbezette woningen van beschermd wonen zijn ook ingezet voor deze opvang.
- In 2024 was de gemiddelde verblijfstijd 10 maanden en is de opvang na huiselijk geweld door 46 personen en 26 gezinssystemen gebruikt.
- In 2025 was de gemiddelde verblijfstijd 9,5 maand en is de opvang na huiselijk geweld door 50 personen en 33 gezinssystemen gebruikt.

## **4. Ambulante begeleiding**

*Aantal:* Voor Ambulante begeleiding zijn per jaar 14 trajecten beschikbaar.

*Bedoeling:* Ambulante begeleiding is bedoeld voor inwoners van MVS die leven in een situatie van huiselijk geweld (code groen en oranje). Vanuit de bestaande woonsituatie ligt het accent van de begeleiding op het creëren en behouden van veiligheid en zelfredzaamheid. In sommige situaties wordt begeleiding geboden aan beide partners en ook, indien nodig, aan hun eventuele kinderen. In dit geval zijn het dan meerdere trajecten die door verschillende begeleiders worden gedaan. Als de ambulante begeleiding niet leidt tot verbetering van de situatie is het mogelijk dat mensen (code oranje) doorstromen naar de voorziening 'opvang na huiselijk geweld'.

*Duur van het traject:* de duur van ambulante begeleiding is 6 maanden. De genoemde 14 trajecten zijn dus 7 trajecten per half jaar.

### *Ambulante begeleiding in cijfers*

- In 2023 was de gemiddelde duur van ambulante begeleiding 4 maanden en is dit ingezet bij 16 personen afkomstig uit 11 gezinssystemen. De begeleiding van kinderen werd in 2023 nog niet apart geregistreerd.
- In 2024 was de gemiddelde duur van ambulante begeleiding verblijfstijd 6,8 maanden en is dit ingezet bij 9 volwassenen en 5 kinderen afkomstig uit 9 gezinssystemen.
- In 2025 was de gemiddelde duur van ambulante begeleiding verblijfstijd 9 maanden en is dit ingezet bij 18 volwassenen en 7 kinderen afkomstig uit 17 gezinssystemen.

## **Subsidie via gemeente Vlaardingen**

### **5. Begeleid Wonen Vlaardingen**

*Aantal:* Voor Begeleid Wonen Vlaardingen zijn 10 woningen beschikbaar.

*Bedoeling:* Begeleid Wonen Vlaardingen is bedoeld voor dak- of thuisloze gezinnen met of zonder kinderen, die onvoldoende zelfstandig zijn en uit Vlaardingen komen of regiobinding hebben met Vlaardingen. Soms stromen mensen vanuit de crisisopvang rechtstreeks door naar deze woningen. In de begeleiding ligt het accent op herstel en behoud van zelfstandigheid en zelfredzaamheid. Als er kinderen betrokken zijn, wordt er ondersteuning geboden bij de opvoeding. Indien de kinderen ouder zijn dan 4 jaar dan krijgen ze eigen begeleiding. Doel voor deze cliënten is dat ze doorstromen naar een eigen zelfstandige woning.

*Verblijfsduur:* Voor verblijf in de voorziening 'Begeleid Wonen Vlaardingen' staat in principe 9 maanden.

#### *Begeleid Wonen Vlaardingen in cijfers*

- In 2023 was de gemiddelde verblijfstijd 9,1 maanden en is begeleid wonen Vlaardingen door 28 personen en 19 gezinssystemen gebruikt.
- In 2024 was de gemiddelde verblijfstijd 12,2 maanden en is begeleid wonen Vlaardingen door 36 personen en 20 gezinssystemen gebruikt.
- In 2025 was de gemiddelde verblijfstijd 19,5 maanden en is begeleid wonen Vlaardingen door 41 personen en 17 gezinssystemen gebruikt.

### **6. Centraal Onthaal Vlaardingen**

*Aantal:* Voor Centraal Onthaal Vlaardingen zijn 4 woningen beschikbaar.

*Bedoeling:* Centraal Onthaal Vlaardingen is voor gezinnen uit Vlaardingen die ontruimd zijn of op een andere manier acuut dakloos zijn geworden. Deze gezinnen worden uitsluitend aangemeld door de regisseur zorgcasuïstiek van de gemeente. Begeleiding vindt plaats door het wijkteam van Vlaardingen. Begeleiding vanuit Elckerlyc is 1 uur SW en 1 uur SP. Doel voor deze cliënten is dat ze doorstromen naar een eigen zelfstandige woning.

*Verblijfsduur:* Voor verblijf in de voorziening 'Centraal Onthaal' staat in principe 3 maanden.

#### *Centraal Onthaal Vlaardingen in cijfers:*

- In 2023 is centraal onthaal Vlaardingen door 20 personen en 7 gezinssystemen gebruikt. Op dat moment waren er nog maar 3 woningen beschikbaar. Omdat de vraag veel groter was, is ook gebruik gemaakt van woningen voor andere voorzieningen. Daarom is hier de gemiddelde verblijfstijd niet van bekend, al zal deze ruim buiten de 3 maanden liggen.
- In 2024 was de gemiddelde verblijfstijd 12,2 maanden en is de Centraal Onthaal Vlaardingen door 21 personen en 10 gezinssystemen gebruikt.
- In 2025 was de gemiddelde verblijfstijd 8 maanden en is de Centraal Onthaal Vlaardingen door 13 personen en 8 gezinssystemen gebruikt.

### **7. Plusvoorziening Vlaardingen**

*Aantal:* Voor de plusvoorziening Vlaardingen zijn 10 woningen beschikbaar.

*Bedoeling:* Plusvoorziening Vlaardingen is voor dak- en thuisloze vrouwen en mannen uit Vlaardingen. Deze personen worden uitsluitend aangemeld door de regisseur zorgcasuïstiek van de gemeente. Na

nachtopvang in de Elementen zijn zij voldoende zelfstandig om een woning te betrekken, maar hebben ze iets langer de tijd nodig om de volledige stap naar zelfredzaamheid te kunnen zetten en dus helemaal zelfstandig te wonen. Doel voor deze cliënten is dat ze doorstromen naar een eigen zelfstandige woning.

*Verblijfsduur:* Voor verblijf in de 'Plusvoorziening Vlaardingen' staat in principe 9 maanden.

*Centraal Onthaal Vlaardingen in cijfers*

- In 2023 was de gemiddelde verblijfstijd 12,9 maanden en is de Plusvoorziening Vlaardingen door 16 personen en 13 systemen gebruikt.
- In 2024 was de gemiddelde verblijfstijd 14 maanden en is de Plusvoorziening Vlaardingen door 14 personen en 11 systemen gebruikt.
- In 2025 was de gemiddelde verblijfstijd 30 maanden en is de Plusvoorziening Vlaardingen door 19 personen en 15 systemen gebruikt.

## **Subsidie via gemeente Schiedam**

### **8. Begeleid Wonen Schiedam**

*Aantal:* Voor Begeleid Wonen Schiedam zijn 8 kleine woningen beschikbaar.

*Bedoeling:* Begeleid Wonen Schiedam is bedoeld voor dak- of thuisloze gezinnen met of zonder kinderen, die onvoldoende zelfstandig zijn en uit Schiedam komen of regiobinding hebben met Schiedam. In de begeleiding ligt het accent op herstel en behoud van zelfstandigheid en zelfredzaamheid. Als er kinderen betrokken zijn, wordt er ondersteuning geboden bij de opvoeding. Indien de kinderen ouder zijn dan 4 jaar dan krijgen ze eigen begeleiding. Doel voor deze cliënten is dat ze doorstromen naar een eigen zelfstandige woning.

*Verblijfsduur:* Verblijfsduur: zo kort als mogelijk, maar zo lang als noodzakelijk. Met het streven naar een verblijfstijd van maximaal 9 maanden.

*Begeleid Wonen Schiedam in cijfers*

- In 2023 was de gemiddelde verblijfstijd 15,7 maanden en is begeleid wonen Schiedam door 22 personen en 13 gezinssystemen gebruikt.
- In 2024 was de gemiddelde verblijfstijd 13,6 maanden en is begeleid wonen Schiedam door 20 personen en 10 gezinssystemen gebruikt.
- In 2025 was de gemiddelde verblijfstijd bijna 17 maanden en is begeleid wonen Schiedam door 17 personen en 11 gezinssystemen gebruikt.

### **9. Gezinsopvang Schiedam**

*Aantal:* Voor gezinsopvang Schiedam zijn 5 grotere woningen beschikbaar.

*Bedoeling:* Gezinsopvang Schiedam is bedoeld voor dak- of thuisloze gezinnen met kinderen, die onvoldoende zelfstandig zijn en uit Schiedam komen of regiobinding hebben met Schiedam. In de begeleiding ligt het accent op herstel en behoud van zelfstandigheid en zelfredzaamheid. Voor de betrokken kinderen wordt er ondersteuning geboden bij de opvoeding. Indien de kinderen ouder zijn dan 4 jaar dan krijgen ze eigen begeleiding. Doel voor deze cliënten is dat ze doorstromen naar een eigen zelfstandige woning.

*Verblijfsduur:* Voor verblijf in de voorziening gezinsopvang Schiedam staat in principe 12 maanden.

*Gezinsopvang Schiedam in cijfers*

- In 2023 was de gemiddelde verblijfstijd 34,6 maanden en is Gezinsopvang Schiedam door 16 personen en 5 gezinssystemen gebruikt.
- In 2024 was de gemiddelde verblijfstijd 16,1 maanden en is de Gezinsopvang Schiedam door 22 personen en 9 gezinssystemen gebruikt.
- In 2025 was de gemiddelde verblijfstijd iets meer dan 10 maanden en is de Gezinsopvang Schiedam door 21 personen en 10 gezinssystemen gebruikt.

## Resultaten

### Cijfers per voorziening

Alhoewel de cliënten bij Elckerlyc divers zijn, zijn er vier problemen die nagenoeg alle cliënten delen: het ontbreken van een (veilig) thuis, inkomensbeheer, actieve participatie in de samenleving en het hebben van sociale (steun)netwerken.

Tot en met 31 december 2025 hebben wij in totaal 147 aanmeldingen verwerkt. Hiervan hebben 109 geleid tot een intake en zijn op basis daarvan 75 nieuwe trajecten gestart. In totaal is aan 457 personen ondersteuning geboden. Er zijn 178 personen ingestroomd en 180 personen door- of uitgestroomd. De gemiddelde verblijfsduur bij Elckerlyc bedroeg 11,34 maanden.

De prestatieafspraken voor Opvang na huiselijk geweld van 85% is ruimschoots behaald met een realisatie van 108%. Dat de bezetting boven de 100% uitkomt, hangt samen met het feit dat tijdelijk, in overleg met de gemeente, een Plus-woning is ingezet voor Opvang na huiselijk geweld (ONHG).

In onderstaand overzicht staan de inhoudelijke resultaten per zorgaanbieder. In totaal heeft Elckerlyc 63 wooneenheden/woningen tot haar beschikking. Een van de vier Centraal Onthaal woningen is op verzoek van gemeente Vlaardingen ruim 2 maanden gereserveerd geweest voor een cliënt.

Uiteindelijk is deze cliënt niet geplaatst. Op 3 juni dit jaar is een Plus woning 'omgeklapt' naar een Beschermd Wonen woning.

Te zien is dat voor Begeleid Wonen Schiedam de verblijfsduur langer is dan gewenst. De prestatieafspraken is: *Zo kort als mogelijk, maar zo lang als noodzakelijk. Met een streefverblijfstijd van maximaal 9 maanden.* Reden voor deze afwijking is dat er een aantal mensen zeer lang in onze opvang verblijven. Drie specifieke gezinnen/huishoudens zitten of zaten er meer dan 3 jaar. De uitstroom na aanvragen urgentie duurt ongeveer een jaar. En ook de problematiek in een aantal huishoudens maakte dat het langer duurde voordat er urgentie aangevraagd kon worden en mensen weer zelfstandig konden gaan wonen.

Zorgaanbieder	Voor	Beschikbare trajecten / Woningen	Personen	Systemen	Kind	Gem. verblijf in maanden	Uit	In	Bezetting in %
Aanmeldingen	MVS			147					
Noodbed	MVS	2	28	20	8	0,51	27	27	42%
Crisisopvang MO / VO	MVS	10	2	1	1	4,73	2	2	79%
	MVS		50	31	20	3,89	37	39	
Opvang na HG (10 +4)	MVS	14	50	33	17	9,56	27	31	108%
Nazorg	MVS	50	89	55	28	13,02	41	40	60%
Ambulant	MVS	14	25	17	7	9,01	17	18	76%
<b>PLUS Vlaardingen</b>									
PLUS Vlaardingen	Vlaardingen	9	19	15	4	29,36	9	7	83%
Beschermd Wonen (i.p.v. 1 PLUS)	Vlaardingen	1	1	1				1	100%
Begeleid Wonen Vlaardingen	Vlaardingen	10	41	17	15	19,52	20	25	99%
Centraal Onthaal	Vlaardingen	4	13	8	5	8,05	7	10	71%
<b>Gezin Schiedam</b>									
Gezin Schiedam	Schiedam	5	21	10	11	10,35	8	13	94%
Begeleid Wonen Schiedam	Schiedam	8	17	11	6	16,75	4	5	91%
<b>Totaal</b>			<b>356</b>	<b>219</b>	<b>122</b>	<b>11,34</b>	<b>199</b>	<b>218</b>	

### *Herkomst*

We leveren onze diensten voor en aan alle inwoners uit de gemeenten Maassluis, Vlaardingen en Schiedam. Maar zijn ook onderdeel van het landelijk netwerk vrouwenopvang en vangen daarmee slachtoffers na huiselijk geweld uit andere regio's op.

<b>Herkomst cliënten aanwezig in periode 01-01-2025</b>				<b>31-12-2025</b>		
	<b>Geslacht</b>					
	<b>Man</b>		<b>Vrouw</b>		<b>Totaal</b>	
<b>Gemeente</b>	<b>Aantal</b>	<b>%</b>	<b>Aantal</b>	<b>%</b>	<b>Aantal</b>	<b>%</b>
MAASSLUIS			2	3,23%	2	2,67%
SCHIEDAM	4	30,77%	19	30,65%	23	30,67%
VLAARDINGEN	9	69,23%	27	43,55%	36	48,00%
OVERIGE GEMEENTEN			14	22,57%	14	18,66%
	13	100,00%	62	100,00%	75	100,00%

### *Wachtlijst*

Op 31 december 2025 stonden er 21 systemen (een systeem kan uit één of meerdere hulpvragers bestaan) bij ons op een wachtlijst met een gemiddelde wachttijd van 110 dagen. De langste wachttijd is 245 dagen.

## Bedrijfsvoering

In dit deel geven we een toelichting op onze bedrijfsvoering. De cliënten staan centraal in onze werkwijze, onze bedrijfsvoering is eenvoudig en daarmee betaalbaar. De organisatie kenmerkt zich door korte lijnen, gedegen medezeggenschap, een goed functionerend kwaliteitssysteem en sturing op een financieel gezonde positie. Medewerkers zijn bevoegd en bekwaam en werken met de erkende effectieve en efficiënte methodieken Krachtwerk en Veerkracht.

## Financiën

Voor een financieel overzicht verwijzen we naar de jaarrekening 2025 van Stichting Elckerlyc. Voor de begroting 2026 geldt dat Stichting Elckerlyc nog op drie posten een aanvullende subsidie heeft aangevraagd. Deze waren oorspronkelijk uit de begroting gehaald en ondergebracht bij de aanbesteding. Maar dit blijkt inhoudelijk voor 2026 niet passend. De aanbesteding voor beschermde woonvormen is Stichting Elckerlyc gegund en eind 2025 zijn de contracten met Rogplus getekend.

### Realisatie 2025

De realisatie tot en met december (Q4) 2025 laat een te verklaren verlies zien van circa €156.000 ten opzichte van de begroting. Dit is iets lager dan het vooraf ingeschatte tekort. Het tekort was op alle posten voorzien en wordt gedekt vanuit de algemene reserve van Stichting Elckerlyc. Belangrijkste oorzaken van het resultaat zijn:

- Hogere personeelskosten door externe inhuur op de bedrijfsvoering (financiën) en per ingang van 1 juli 2025 de positie van directeur/bestuurder en afspraken vanuit het sociaal plan.
- Hogere huisvestingskosten als gevolg van (niet voorziene) gestegen huurprijzen, onderhoudskosten en energiekosten. In de begroting van 2025 is geen correctie doorgevoerd op de te verwachte prijsstijgingen op huisvesting, mede waardoor het verschil in begroting en realisatie Q4 2025 oploopt tot circa €55.000. Dit is voor 2026 gecorrigeerd.
- Hogere organisatiekosten als gevolg van hoge automatiseringskosten van Myneva voor de nieuwe dashboards. Q4 laat zien dat het absolute verschil in begroting en realisatie niet substantieel uitloopt ten opzichte van Q3. Het verschil blijft circa €25.000.

Om eventuele risico's op liquiditeit te signaleren wordt er elke maand een liquiditeitsprognose gemaakt. Met inachtneming van deze prognose is door de Raad van Toezicht toegezegd op externe inzet.

### Ontwikkeling in huisvestingskosten

De stijging van de huisvestingskosten is niet/nauwelijks meegenomen in de begroting van 2025. Dit is gecorrigeerd in de begroting voor 2026, waarbij rekening is gehouden met prijsstijgingen en inflatie. Voor de onderhoudskosten wordt op dit moment een inventarisatie gemaakt van alle woningen en een vernieuwingsslag gemaakt. Hierbij wordt gelijk een meerjarig onderhoudsplan gemaakt, zodat de onderhoudskosten voor 2027 en verder beter begroot kunnen worden.

### Omvang en functie van het vrij besteedbare vermogen

Stichting Elckerlyc had een eigen vermogen van € 368.000,- positief. Dat eigen vermogen is geormerkt per gemeente, dus niet geheel vrij besteedbaar. Het eigen vermogen van de stichting per 31 december 2025 is gedaald van € 368.290,- per 31 december 2024 naar € 211.375,-.

Het eigen vermogen is met name nodig om het pand en de infrastructuur te kunnen blijven financieren. Voor 2026 verwachten we voorsnog geen tekort op de begroting. Daarmee blijft het eigen vermogen rond de € 218.000,-. Dat blijft voldoende voor de huidige bestemming van het eigen vermogen. Er worden geen nieuwe bestemmingen voor het eigen vermogen aangebracht.

Financiering van werkkapitaal vindt plaats door vooruit ontvangen bijdragen of subsidies van de gemeenten.

## Begroting 2026

De Raad van Toezicht heeft op 19 augustus 2025 de volgende begroting voor 2026 goedgekeurd:

Begroting	Budget
Personeel (inclusief werkkosten)	2.013.231
Kapitaalslasten	76.216
Huisvesting	786.952
Organisatiekosten	250.768
Activiteit kosten	30.555
Subsidie	- 2.868.218
Eigen bijdragen	- 289.500
Beschermd wonen	0
<b>Totaal</b>	<b>4</b>

## Kwaliteit

### Keurmerken

Elckerlyc is HKZ-gecertificeerd, voert de branchegerichte kwaliteitslabels Sociaal Werk en Veilig in de opvang en is keurmerkhouders van de Meldcode HGKM. Daarnaast hebben wij in 2025 het keurmerk 'Veiligheid in de Vrouwenopvang' behaald. Opvangorganisaties met dit keurmerk vormen samen een landelijk stelsel van veilige opvang. Het keurmerk staat voor een gegarandeerd veilige omgeving voor cliënten in het landelijk stelsel van de opvang. Dit betekent dat elke aangesloten organisatie – waaronder Elckerlyc – aantoonbaar werkt volgens hoge kwaliteits- en veiligheidsnormen. Voor de komende jaren wordt ingezet op het behouden van al deze keurmerken. Dat betekent dat Elckerlyc met regelmaat een audit uitvoert of extern wordt getoetst op de eisen die gesteld worden aan het behouden van het keurmerk. De eerstvolgende audit vindt plaats in april 2026. In december 2025 is een interne audit uitgevoerd.

### Meldingen

Afgelopen jaar is er bij Elckerlyc geen sprake geweest van een calamiteit of een datalek. Wel zijn er 4 incidentmeldingen gedaan. Deze betreffen voornamelijk onbehoorlijk gedrag van cliënten naar medewerkers. Intern worden deze besproken en wordt gekeken welke lessen we hieruit kunnen leren. Daarnaast worden ze door het management individueel met de medewerker en waar nodig met de cliënt besproken. In sommige gevallen leidt dit tot een waarschuwing aan de cliënt. Elckerlyc heeft een klacht ontvangen van een buurman over een cliënt. Deze is ook besproken en opgevolgd met beiden.

## Medezeggenschap

Elckerlyc heeft een actieve personeelsvertegenwoordiging die betrokken worden bij alle ontwikkelingen en formeel of informeel om instemming of advies worden gevraagd. Iedere zes weken vindt bestuurlijk overleg plaats. Onderwerpen van de komende tijd zijn: het leren en ontwikkelen, de organisatieontwikkelingen en de topstructuur van de organisatie en de werkbeleving van medewerkers.

## Stand van zaken personeelsbeleid

Bij Elckerlyc werken 20 medewerkers (16,75 fte). Hiervan zijn 18 medewerkers in dienst van Elckerlyc en 2 personen externe inhuur, waarvan 15 medewerkers werkzaam zijn in het primaire proces. Binnen dit primaire proces is momenteel sprake van een onderbezetting van 1 fte; de werving van een sociaal professional is hiervoor gestart. Ook op de jeugd- en

gezinsprofessionals is een kleine onderbezetting. In het nieuwe jaar gaat Elckerlyc ook plaats bieden aan een stagiair.

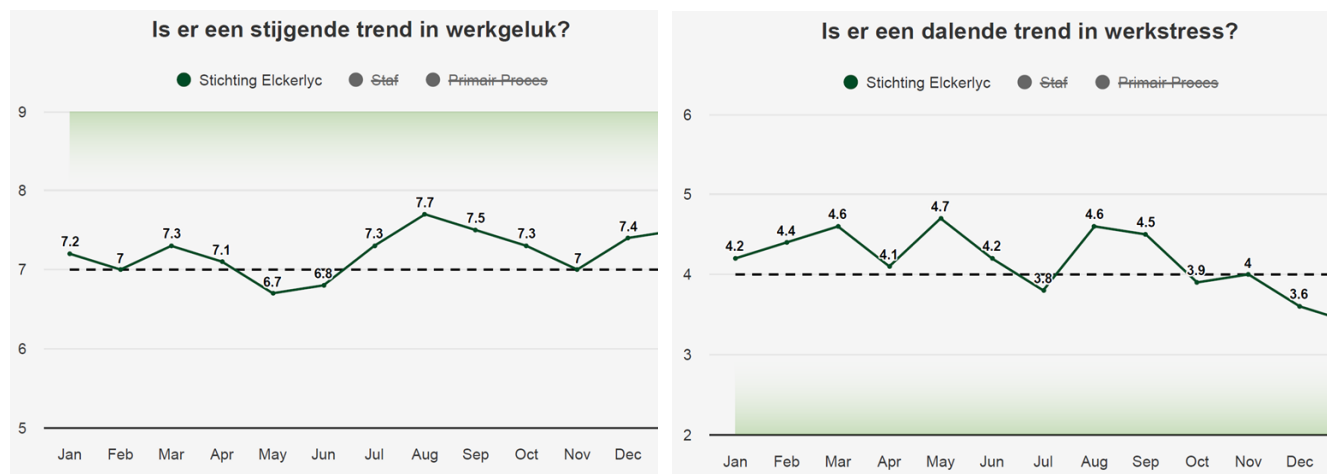
In overleg met de Raad van Toezicht wordt nagedacht over de verdere aansturing van Elckerlyc en de inhoudelijke doorontwikkeling, waaronder het aantrekken van een gedragswetenschapper.

## Verzuim

In 2024 bedroeg het gemiddelde verzuimpercentage 4,2%; in 2025 is dit 10,2%. In 2025 hebben wij te maken gehad met 4 langdurige ziekmeldingen, waarvan één melding arbeidsgerelateerd is. Zoals verwacht heeft de daling van het verzuimpercentage in het laatste kwartaal doorgezet. En op dit moment is er geen sprake van langdurig verzuim.

## Werkbeleving: werkgeluk en werkstress

Met de Frank-app stellen we medewerkers in staat om continu te reflecteren op hun werkbeleving. De uitkomsten geven de werkgever gelijktijdig (en volledig geanonimiseerd) inzicht in deze werkbeleving. Daarnaast ontstaat er ruimte voor dialoog: teams en medewerkers kunnen op basis van de resultaten met elkaar in gesprek over het verbeteren van de werkbeleving. Het is positief om te zien dat ook in 2026 de werkstress verder is afgenomen. Ook het werkgeluk laat een duidelijk stijgende lijn zien. De gesprekken die op basis van de vorige kwartaalresultaten zijn gevoerd over autonomie en leiderschap hebben zichtbaar bijgedragen aan deze verbetering.



## Organisatie en ontwikkelingen toekomst

Elckerlyc heeft zich de afgelopen periode op een heel aantal punten verder ontwikkeld.

### Organisatie

Elckerlyc bestaat uit zo'n 20 professionals die zich in verschillende functies inzetten voor onze cliënten. Of dit nu in de functie van sociaal werker, sociaal professional, jeugd- en gezinsprofessional of een van de management of ondersteunende functies is, allen zijn van belang om er te zijn voor onze cliënten en samenwerkingspartners.

Het komend jaar zal Elckerlyc stappen zetten in de verandering van de topstructuur. De werving van een gedragswetenschapper en de kwaliteit en omvang van de dienstverlening wordt ook verder opgepakt.

### Verbetering huisvesting

Samen met Waterweg Wonen wordt op dit moment bekeken welke woningen vernieuwd moeten worden. Daarnaast zal Elckerlyc een onafhankelijke toets van alle woningen uitvoeren om te zien waar onderhoud nodig is. Deze inventarisatie leidt ook tot een meerjarig onderhoudsplan voor de binnenkant van de woningen. In deze vernieuwing wordt ook de verbetering van de beveiliging van de woningen meegenomen.

### Verbinden beleid voor leren en ontwikkelen aan regionale aanpak

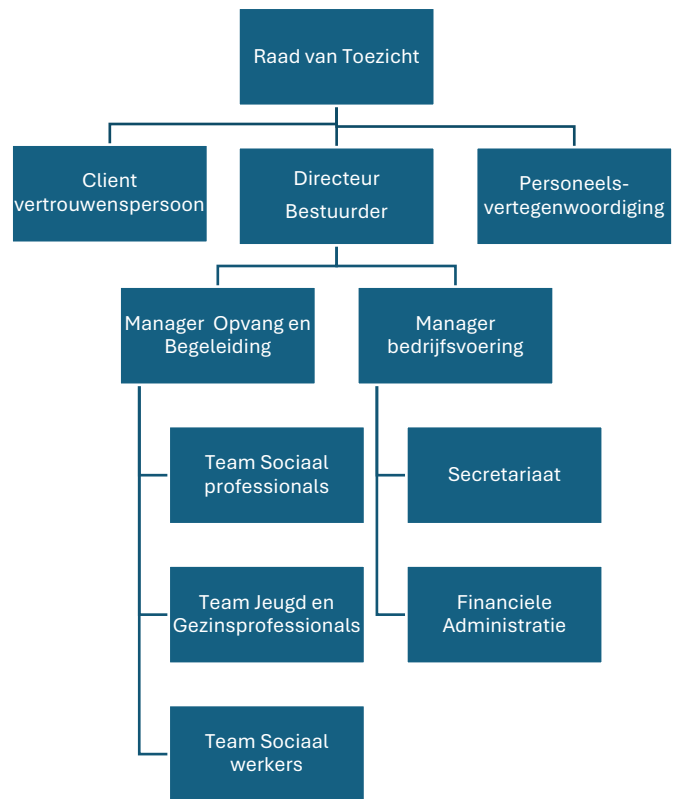
We zijn gestart met het collectief leren beter te ondersteunen vanuit de organisatie. Ook wordt er een meerjarenplan ontwikkeld samen met medewerkers en personeelsvertegenwoordiging. Daarnaast verkennen we de inzet van een gedragswetenschapper in het primair proces, om zo beter inhoudelijk te ondersteunen bij beslissingen.

### Verkenning samenwerking STOED

De verkenning van de samenwerking met Stichting Onder Een Dak (STOED) heeft ertoe geleid verder te gaan als samenwerkingspartners in de regio. Gemeenten en Raden van Toezicht zijn hierover geïnformeerd.

### Opvang na huiselijk geweld toekomstgericht maken

Samen met de drie gemeenten wordt onderzocht hoe de regio kan blijven voldoen aan de capaciteitsnorm genoemd in het Verdrag van Istanbul bij de aanpak van huiselijk geweld. De gemeenten zijn hiervoor met elkaar in de lead, Elckerlyc kan waar nodig meedenken in de benodigde beleidskeuzes. Elckerlyc heeft aangegeven opties te zien voor uitbreiding op korte termijn en deze besproken met gemeente Vlaardingen.



## **Landelijke samenwerking en positionering**

Het is belangrijk de komende periode goede aansluiting te vinden bij de landelijke ontwikkelingen. Er wordt verkend welke kansen dit biedt voor Elckerlyc en waar Elckerlyc actief aan kan bijdragen.

## **Verbetering samenwerking netwerkpartners**

Afgelopen kwartaal is er vanuit het management geïnvesteerd in de verbetering van de samenwerking met gemeenten en netwerkpartners. Niet altijd leidt dit direct tot oplossingen, omdat een deel van de problemen voortkomt uit een 'vastgelopen stelsel'. Maar het heeft wel geleid tot begrip van elkaars werkprocessen, waar mogelijk tot verbeteringen in de huidige werkwijze en tot meer contact en effectievere samenwerking waar mogelijk. We zetten dit in 2026 voort.